

ISTITUTO COMPRENSIVO

«NELSON MANDELA»

“Situazioni di emergenza”

FORMAZIONE



Riferimenti Normativi

GENERALE

Decreto Legislativo del Governo n°81 del 9 aprile 2008

(Testo Unico in materia di tutela

della salute e della sicurezza nei luoghi di lavoro)

Decreto Ministero dell'Interno del 10 marzo 1998

*(criteri generali di sicurezza antincendio e per la gestione
dell'emergenza nei luoghi di lavoro)*

PARTICOLARE

Decreto Ministero dell'Interno 26 agosto 1992

(norme di prevenzione incendi per l'edilizia scolastica)

Tipologia di EMERGENZA

1

INCENDIO

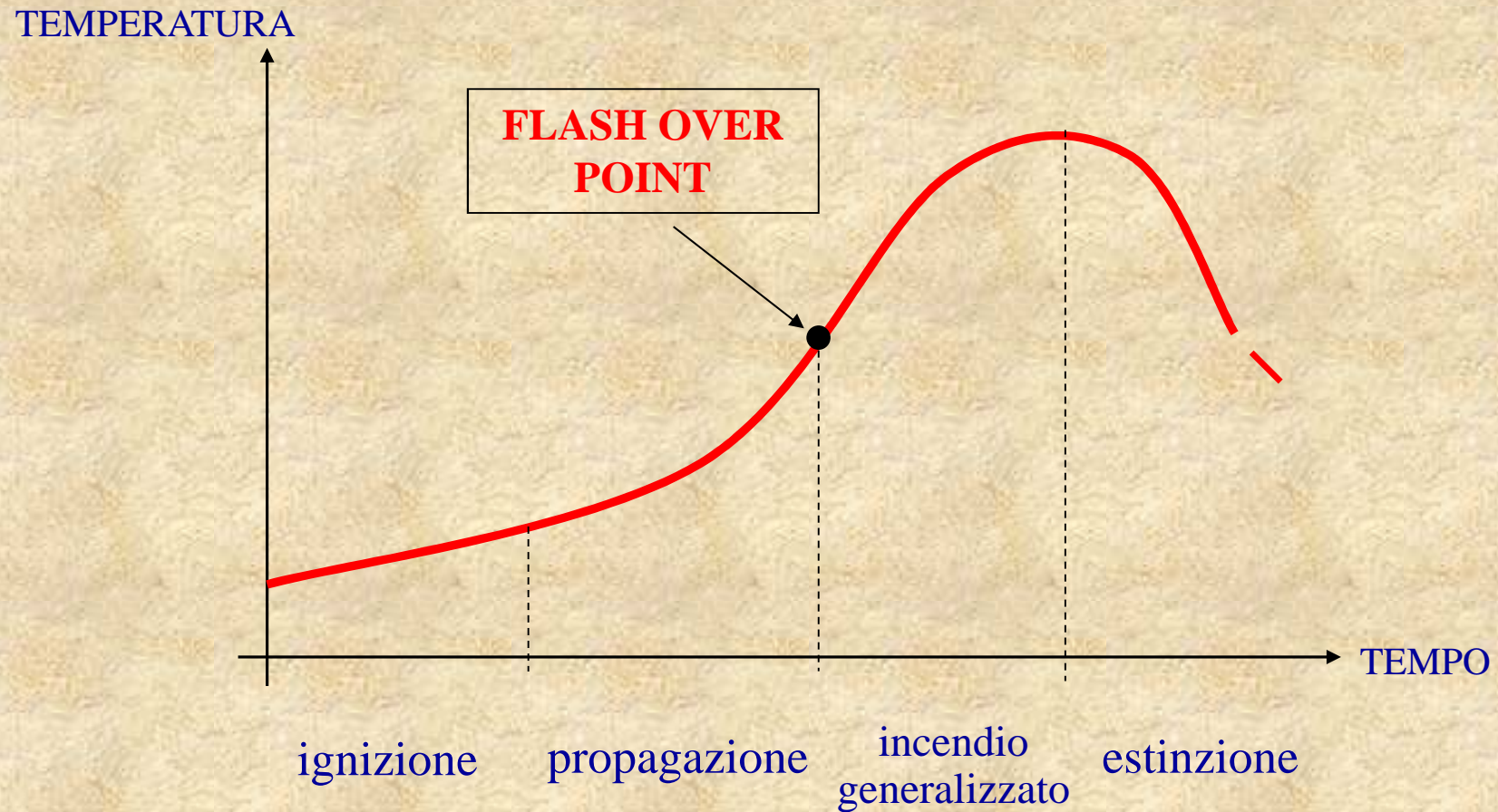
CODIFICA DEL SEGNALE ACUSTICO

il comando di allarme è dato da 3 squilli brevi ed uno continuativo di almeno 30 secondi della campanella utilizzata per il cambio dell'ore. Se l'Istituto non ne fosse dotato, utilizzare un da altro sistema portatile (ad esempio il fischietto, piuttosto che campanella manuale, ecc...)

EVACUARE LA SCUOLA

In caso di incendio non devono essere assolutamente utilizzati gli ascensori

LA CURVA DEL FUOCO

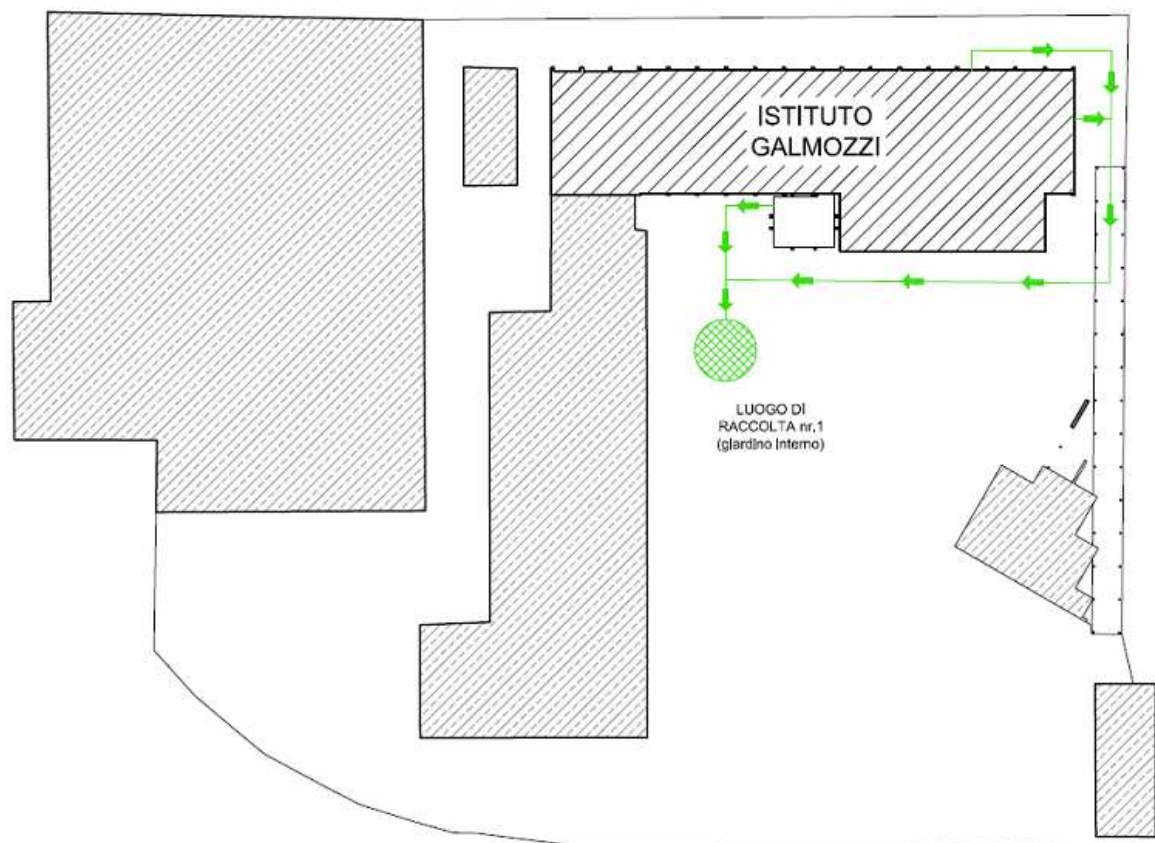


L'EVACUAZIONE DELLA SCUOLA

Il PIANO d'EMERGENZA

SCUOLA MEDIA «GALMOZZI»

PIANO DI EMERGENZA ED EVACUAZIONE
DIREZIONE DIDATTICA CREMA 3
Scuola media "GALMOZZI"
planimetria generale



Al comando di evacuazione recarsi nell'area di raccolta seguendo i percorsi indicati nella planimetria.

E' assolutamente vietato l'utilizzo dell'ascensore in caso di incendio ed in caso di evacuazione dell'edificio.

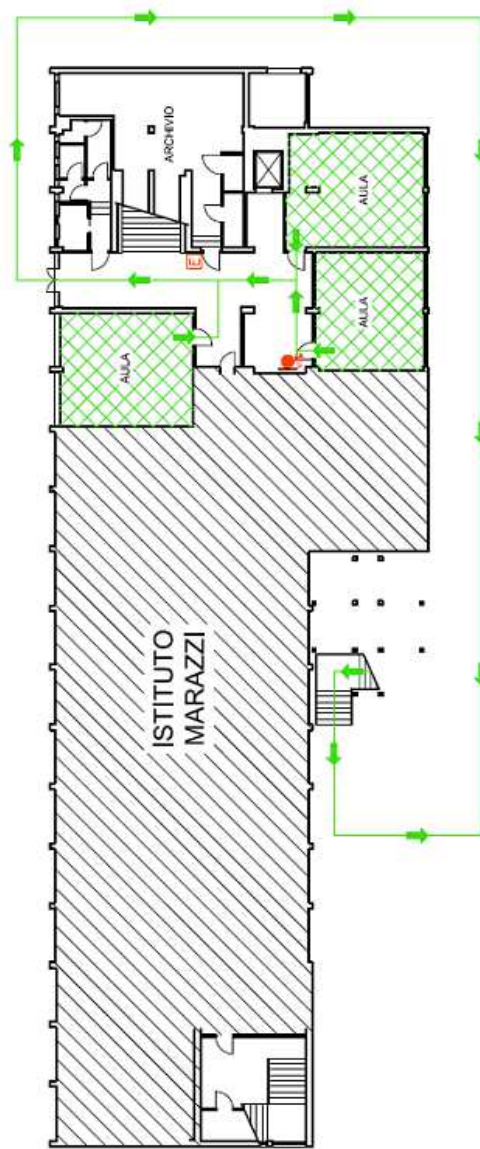
Giunti nel luogo di raccolta segnalare i dispersi su apposito modulo e consegnarlo al responsabile posto in posizione segnalata e prestabilita.

Restare ordinati fino all'arrivo dei soccorsi.

INDICAZIONI PER I COLLABORATORI SCOLASTICI
Prelevare le chiavi del cancello esterno.

Prelevare la cassetta di pronto soccorso.

PIANO DI EMERGENZA ED EVACUAZIONE
DIREZIONE DIDATTICA CREMA 3
 Scuola media "GALMOZZI"
 planta piano seminterrato



LEGENDA:

- ESTINTORE
- IDRANTE
- QUADRO ELETTRICO
- CASSETTA PRIMO SOCCORSO
- VIE DI ESODO CONSIGLIATE
- VOI SIETE QUI
-

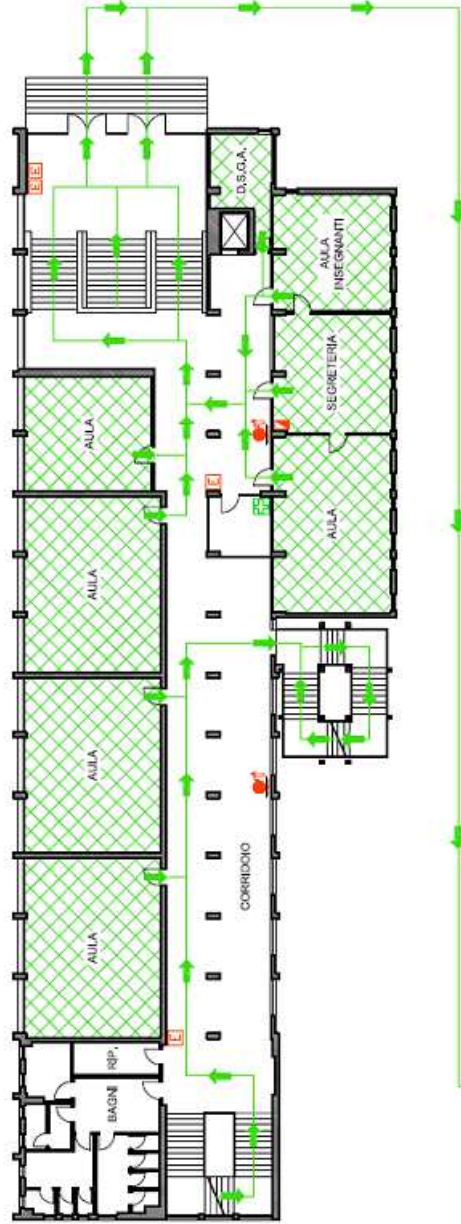
Al comando di evacuazione recarsi nell'area di raccolta seguendo i percorsi indicati nella planimetria.

E' assolutamente vietato l'utilizzo dell'ascensore in caso di incendio ed in caso di evacuazione dell'edificio.

Giunti nel luogo di raccolta segnalare i dispersi su apposito modulo e consegnarlo al responsabile posto in posizione segnalata e prestabilita.

Restare ordinati fino all'arrivo dei soccorsi.

PIANO DI EMERGENZA ED EVACUAZIONE
DIREZIONE DIDATTICA CREMA 3
Scuola media "GALMOZZI"
piano piano rialzato



LEGENDA:

- ESTINTORE
- IDRANTE
- QUADRO ELETTRICO
- CASSETTA PRIMO SOCCORSO
- VIE DI ESODO CONSIGLIATE

Al comando di evacuazione recarsi nell'area di raccolta seguendo i percorsi indicati nella planimetria.

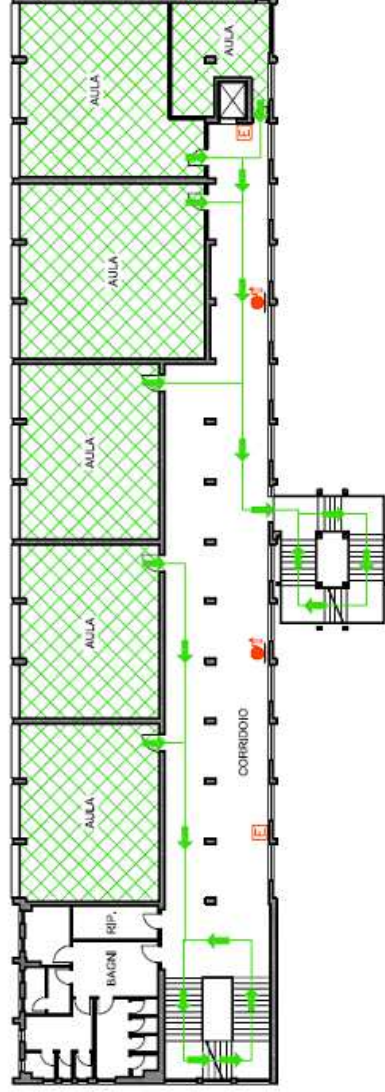
E' assolutamente vietato l'utilizzo dell'ascensore in caso di incendio ed in caso di evacuazione dell'edificio.

Giunti nel luogo di raccolta segnalare i dispersi su apposito modulo e consegnarlo al responsabile posto in posizione segnalata e prestabilita.

Restare ordinati fino all'arrivo dei soccorsi.

LUOGO DI
RACCOLTA nr. 1
(giardino interno)

PIANO DI EMERGENZA ED EVACUAZIONE
DIREZIONE DIDATTICA CREMA 3
Scuola media "GALMOZZI"
piano piano primo



LEGENDA:

-  ESTINTORE
-  IDRANTE
-  QUADRO ELETTRICO
-  CASSETTA PRIMO SOCCORSO
-  VIE DI ESODO CONSIGLiate
-  VOI SIETE QUI
- 

Al comando di evacuazione recarsi nell'area di raccolta seguendo i percorsi indicati nella planimetria.

E' assolutamente vietato l'utilizzo dell'ascensore in caso di incendio ed in caso di evacuazione dell'edificio.

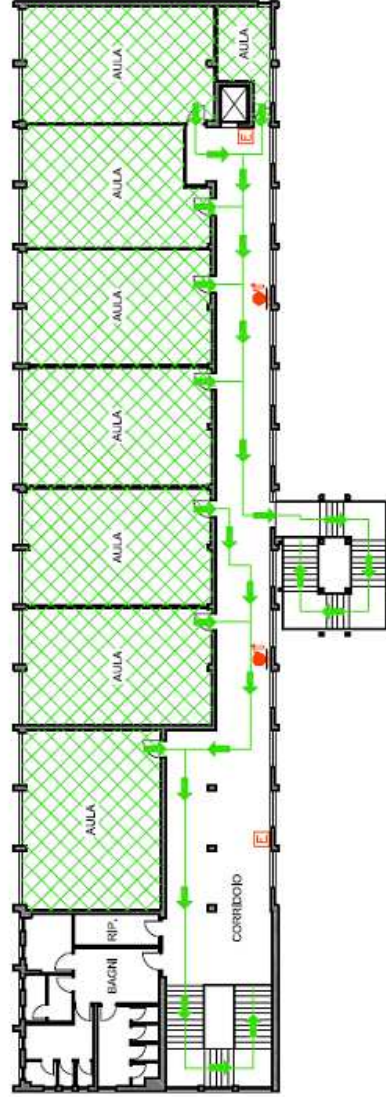
Glunli nel luogo di raccolta segnalare i dispersi su apposito modulo e consegnarlo al responsabile posto in posizione segnalata e prestabilita.

Restare ordinati fino all'arrivo dei soccorsi.



LUOGO DI
RACCOLTA nr.1
(giardino interno)

PIANO DI EMERGENZA ED EVACUAZIONE
DIREZIONE DIDATTICA CREMA 3
Scuola media "GALMOZZI"
piano piano secondo



LEGENDA:

-  ESTINTORE
-  IDRANTE
-  QUADRO ELETTRICO
-  CASSETTA PRIMO SOCCORSO
-  VIE DI ESODO CONSIGLATE

Al comando di evacuazione recarsi nell'area di raccolta seguendo i percorsi indicati nella planimetria.

E' assolutamente vietato l'utilizzo dell'ascensore in caso di incendio ed in caso di evacuazione dell'edificio.

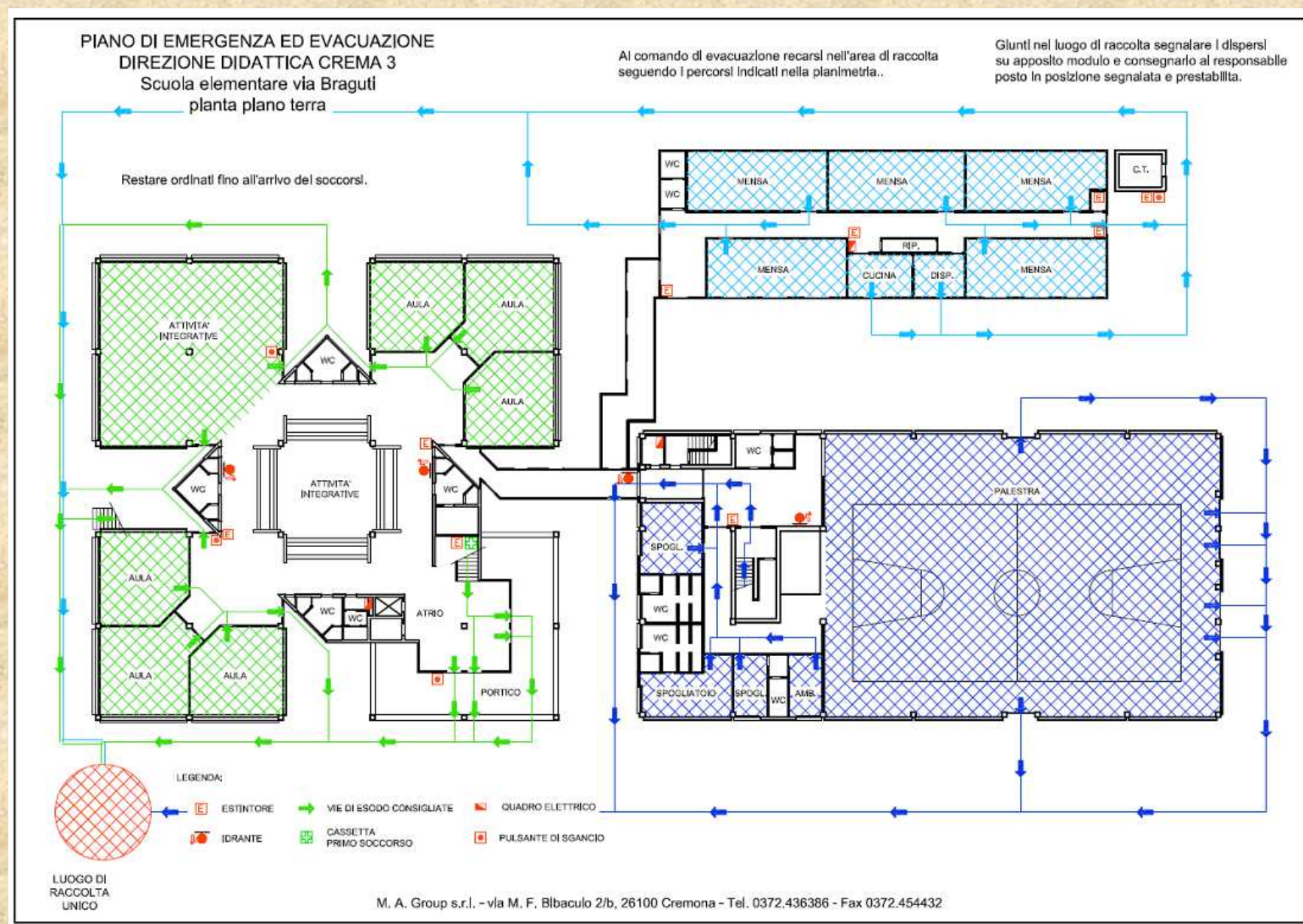
Giunti nel luogo di raccolta segnalare i dispersi su apposito modulo e consegnarlo al responsabile posto in posizione segnalata e prestabilita.

Restare ordinati fino all'arrivo dei soccorsi.



LUOGO DI
RACCOLTA nr.1
(giardino interno)

SCUOLA ELEMENTARE «BRAGUTI»



PIANO DI EMERGENZA ED EVACUAZIONE
DIREZIONE DIDATTICA CREMA 3
 Scuola elementare via Braguti
 planta piano primo

Al comando di evacuazione recarsi nell'area di raccolta
 seguendo i percorsi indicati nella planimetria.

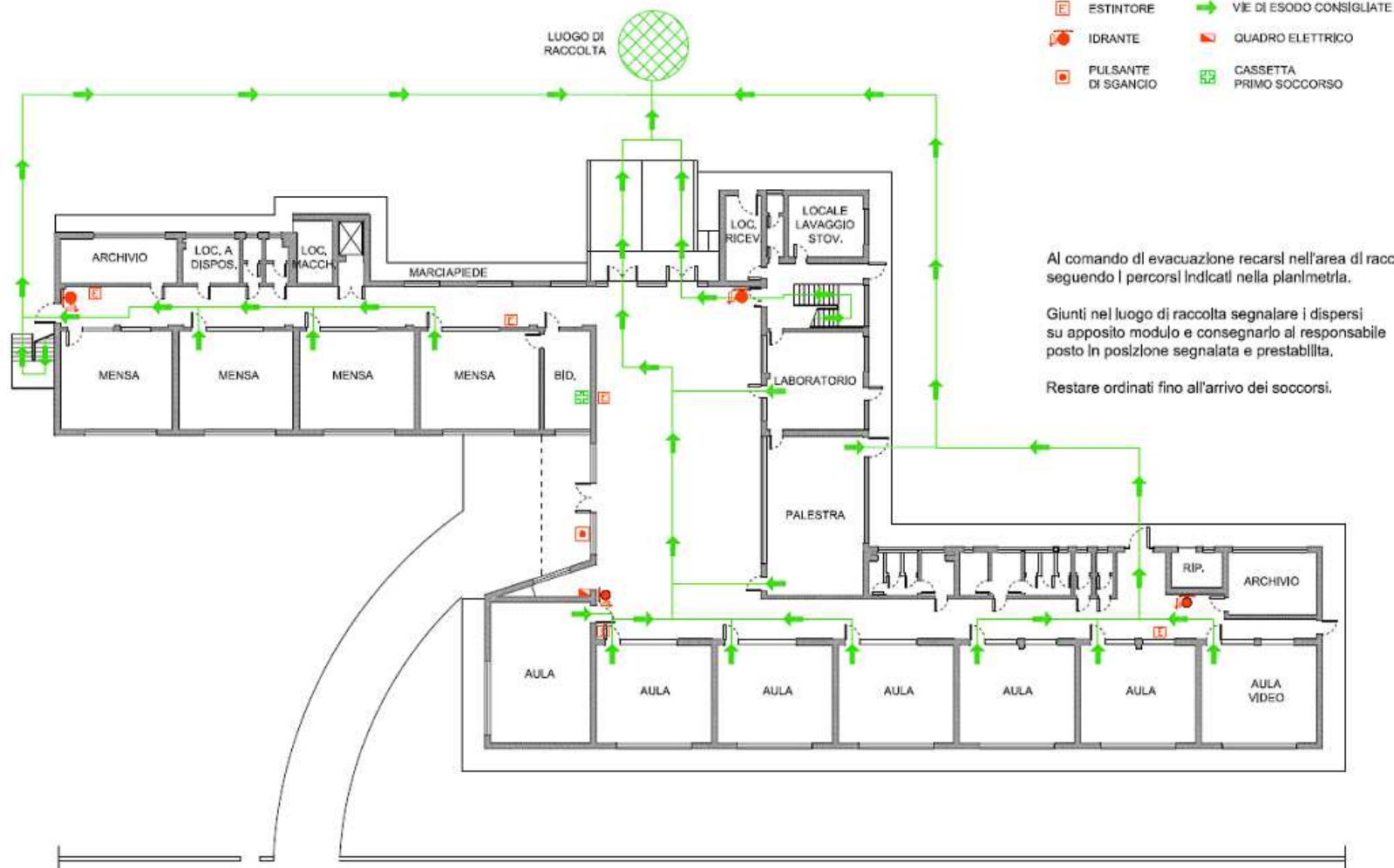
Giunti nel luogo di raccolta segnalare i dispersi
 su apposito modulo e consegnarlo al responsabile
 posto in posizione segnalata e prestabilita.

Restare ordinati fino all'arrivo dei soccorsi.

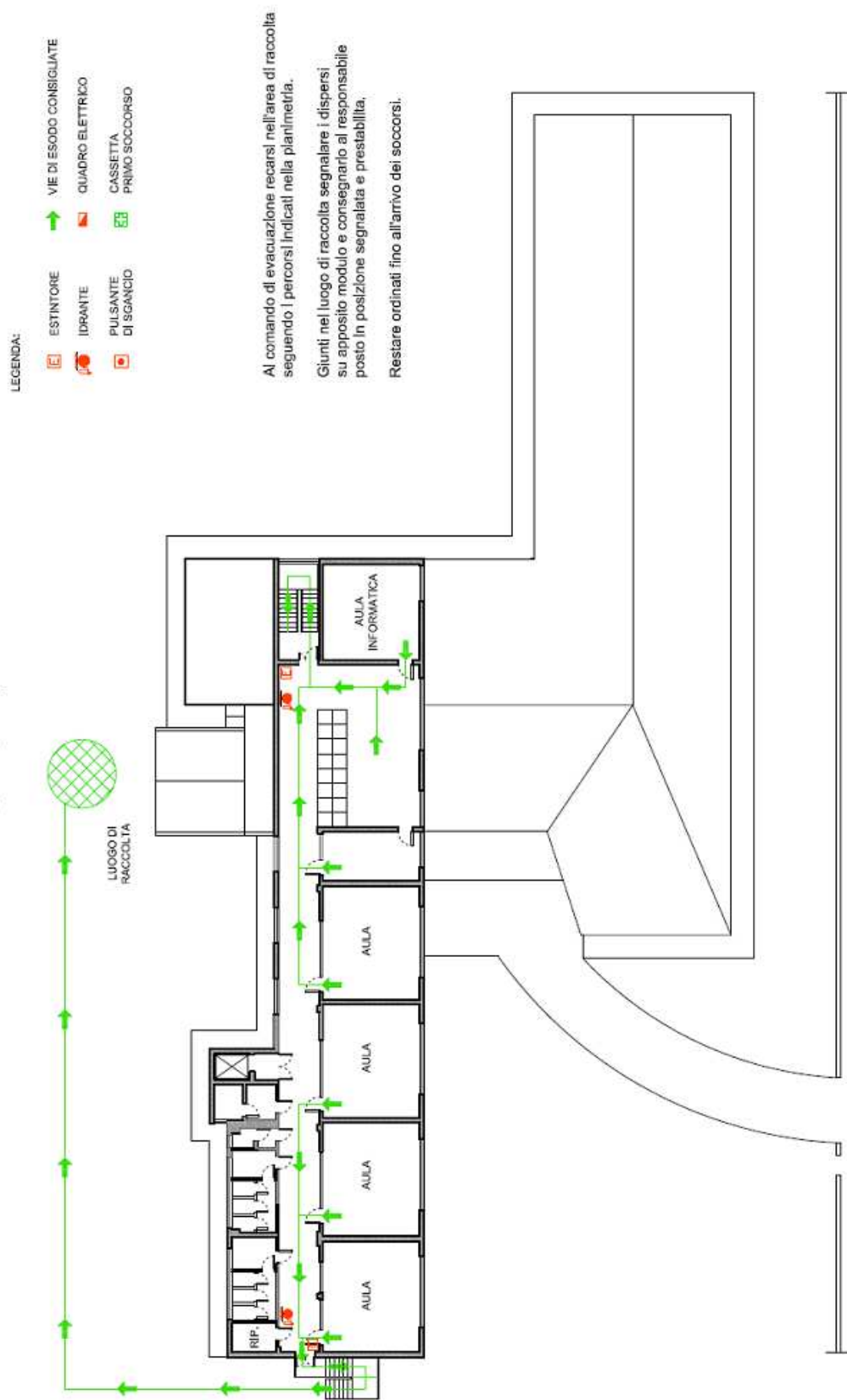


SCUOLA ELEMENTARE «CREMA NUOVA»

PIANO DI EMERGENZA ED EVACUAZIONE DIREZIONE DIDATTICA CREMA 3 Scuola elementare Crema Nuova (Crema) pianta piano terra



PIANO DI EMERGENZA ED EVACUAZIONE
DIREZIONE DIDATTICA CREMA 3
 Scuola elementare Crema Nuova (Crema)
 pianta piano primo




SCUOLA MATERNA «BRAGUTI»

PIANO DI EMERGENZA ED EVACUAZIONE DIREZIONE DIDATTICA CREMA 3 Scuola dell'Infanzia via Braguti pianta piano terra

LEGENDA:

 ESTINTORE


 VIE DI ESODO CONSIGLIATE

 QUADRO ELETTRICO

 CASSETTA
PRIMO SOCCORSO

 IDRANTE

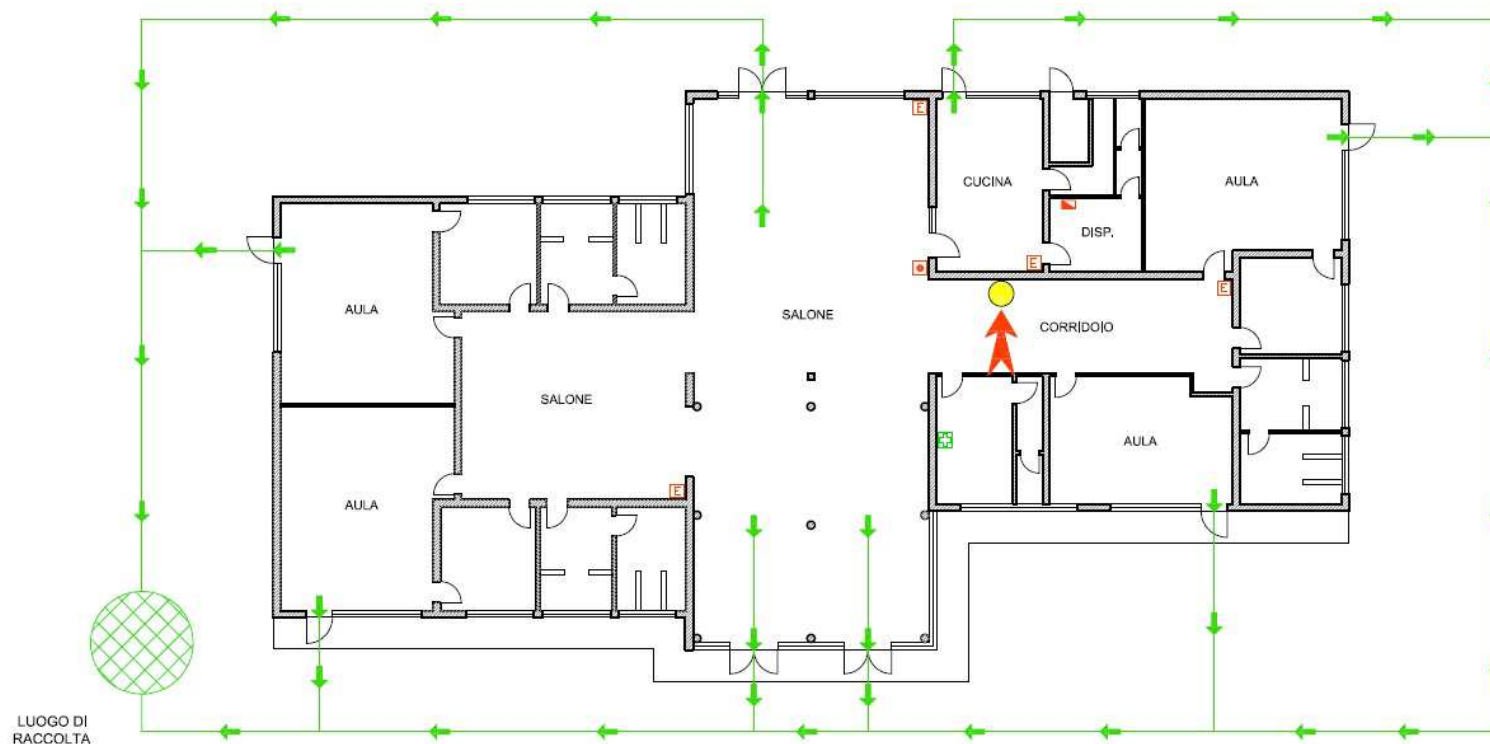
 PULSANTE ALLARME
ANTINCENDIO

 VOI SIETE QUI

Al comando di evacuazione recarsi nell'area di raccolta seguendo i percorsi indicati nella planimetria.

Giunti nel luogo di raccolta segnalare i dispersi su apposito modulo e consegnarlo al responsabile posto in posizione segnalata e prestabilita.

Restare ordinati fino all'arrivo del soccorso.



SCUOLA MATERNA «CREMA NUOVA»

PIANO DI EMERGENZA ED EVACUAZIONE DIREZIONE DIDATTICA CREMA 3 Scuola dell'Infanzia Crema Nuova (Crema) piano piano terra

LEGENDA:

 ESTINTORE


 VIE DI ESODO CONSIGLIATE

 QUADRO ELETTRICO

 CASSETTA
PRIMO SOCCORSO

 IDRANTE

 PULSANTE DI EMERGENZA

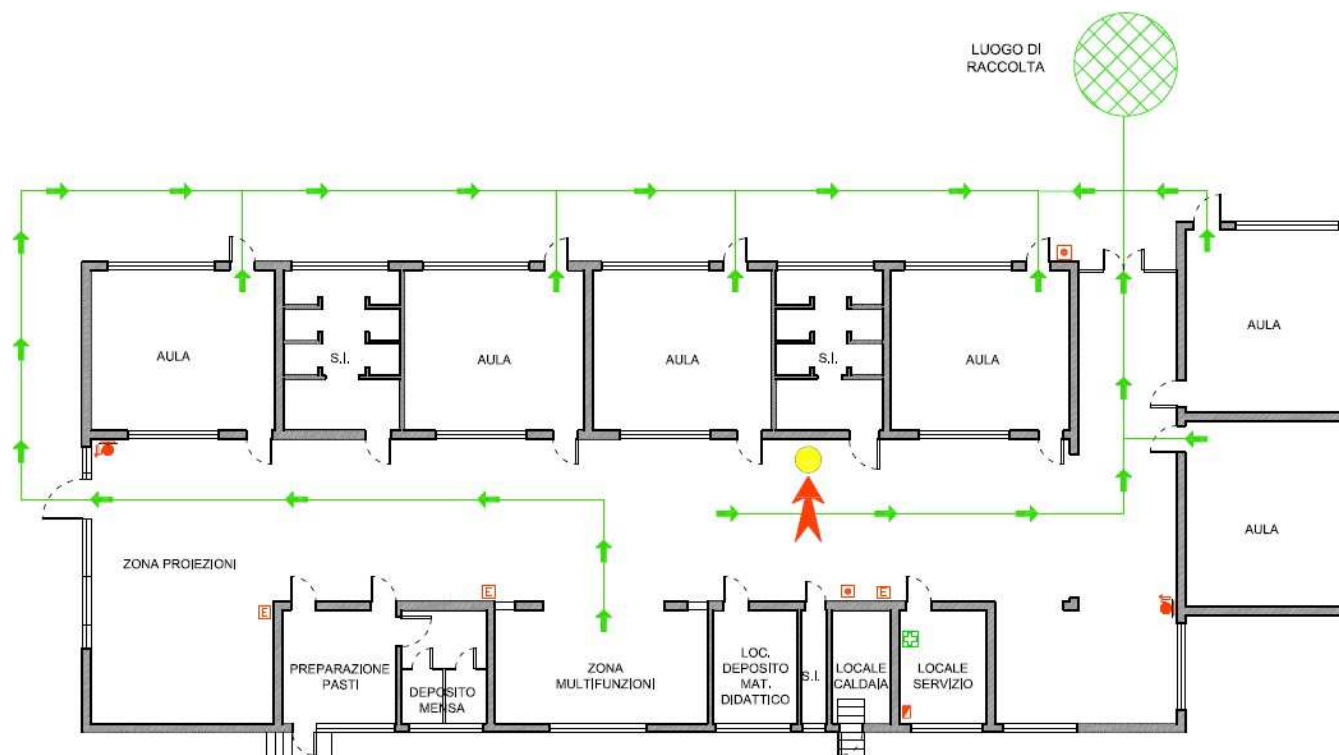
 VOI SIETE QUI



Al comando di evacuazione recarsi nell'area di raccolta seguendo i percorsi indicati nella planimetria.

Giunti nel luogo di raccolta segnalare i dispersi su apposito modulo e consegnarlo al responsabile posto in posizione segnalata e prestabilita.

Restare ordinati fino all'arrivo dei soccorsi.



L'EVACUAZIONE DELLA SCUOLA

Le SIMULAZIONI PERIODICHE

ALLIEVI

Tra gli allievi di ogni classe vengono individuati due aprifila, due chiudifila e due preposti ad aiutare eventuali compagni in difficoltà.

- apri – fila: aprono le porte e conducono ordinatamente i compagni verso luogo sicuro;
- chiudi – fila: assistono eventuali compagni in difficoltà e chiudono le porte verificando che nessuno sia rimasto in aula;
- aiuto: aiutano il compagno in difficoltà a lasciare l'aula.

*I nominativi degli allievi addetti alle mansioni di cui sopra
sono indicati all'inizio dell'anno*

TUTTI GLI ALUNNI DEVONO

- *seguire le istruzioni del docente;*
- *chiudere eventuali cassetti , armadi, ecc...;*
- *posizionare la propria sedia sotto il banco in modo che non costituisca intralcio;*
- *posizionare lo zaino sopra il banco;*
- *prendere con se eventualmente solo il cappotto;*
- *lasciare l'aula in fila per due appoggiando la mano esterna sulla spalla del compagno che precede dirigendosi nel luogo sicuro;*
- **NON LASCIARSI PRENDERE DAL PANICO;**
- **NON TENTARE ATTI EROICI CHE METTANO IN PERICOLO LA PROPRIA INCOLUMITA' PERSONALE;**
- *giunti nel luogo sicuro rimangono ordinatamente in fila negli spazi assegnati fino al termine dell'emergenza, o all'arrivo dei VV. F. segnalando al professore i compagni mancanti.*

COME COMPORTARSI IN CASO SI RIMANESSE INTRAPPOLATI

- 1. chiudere le porte che delimitano l'ambiente, cercando di isolare le fessure con degli stracci intrisi;*
- 2. posizionarsi sulla bocca e sul naso degli stracci bagnati cercando di respirare attraverso gli stessi;*
- 3. se si ha la disponibilità di una sorgente di acqua utilizzarla per bagnare gli indumenti e gli ambienti circostanti;*



*LE FRECCE BIANCHE SU SFONDO VERDE
INDICANO IL PERCORSO DA SEGUIRE PER
EVACUARE LA SCUOLA*

*in ogni caso memorizza le planimetrie affisse alle pareti
dell'istituto, sulle stesse sono segnate a colori le vie di fuga che
devi seguire in caso di incendio, in rosso i presidi antincendio
(estintori, idranti)*

L'EVACUAZIONE DI ALUNNI DIVERSAMENTE ABILI

- MEGLIO SE IN AULE AL PIANO TERRA;
- I DISABILI MOTORI DEVONO USCIRE PER PRIMI;
- NELLE SIMULAZIONI NON E' NECESSARIA L'EVACUAZIONE COMPLETA.

Tipologia di EMERGENZA

2

EMERGENZA ESTERNA

CODIFICA DEL SEGNALE ACUSTICO

il comando di allarme è dato da una emissione sonora intermittente con squilli della durata di 3 secondi alternati da 2 secondi di pausa.

Il segnale è ripetuto per 60 secondi.

IL LUOGO SICURO E' INDIVIDUATO NELLE AULE IN CUI SI SVOLGONO LE LEZIONI

L'emergenza esterna è un'emergenza che richiede di restare all'interno dello stabile poiché questi viene individuato come luogo sicuro.
Una emergenza esterna può essere generata ad esempio da una nube tossica o da condizioni climatiche estreme.

Tipologia di EMERGENZA

3

TERREMOTO

CODIFICA DEL SEGNALE ACUSTICO

È il medesimo previsto per l'INCENDIO

EVACUARE LA SCUOLA

La nostra zona nel passato recente
non ha mai subito effetti devastanti di un terremoto

ISTRUZIONI IN CASO DI TERREMOTO

- *riparati sotto il banco, vicino ai muri portanti, comunque lontano da finestre, armadi e da qualsiasi cosa che cadendoti addosso ti arrechi danni;*
- *se ti trovi in giro per la scuola, entra nella prima classe vicina e segui le istruzioni di cui al punto precedente;*
- *al segnale di evacuazione, lascia la scuola seguendo le indicazioni viste nel caso di incendio. Attenzione alle scale interne; possono avere dei cedimenti;*
- *una volta raggiunto il luogo sicuro resta in modo ordinato negli spazi che hanno assegnato alla tua classe, lontano dagli stabili;*

SE TI TROVI ALL'APERTO

- *allontanati da strutture, alberi, cavi sospesi, lampioni e da quant'altro che cadendo ti possa ferire, se non lo trovi cerca riparo sotto qualche struttura sicura, come ad esempio una panchina.*

Le SIMULAZIONI PERIODICHE

- Ai sensi del D.M. 26 Agosto 1992 devono essere effettuate prove di evacuazione almeno due volte nel corso dell'anno scolastico.
- Gli esiti di tali prove devono essere verbalizzati e conservati

***Le SIMULAZIONI PERIODICHE:
l'evacuazione***

***Al segnale di allarme EVACUARE LA
SCUOLA chiudendo dietro di se le porte***

***PIANO EMERGENZA DOCENTI
PIANO EMERGENZA ALUNNI***

Le SIMULAZIONI PERIODICHE: l'appello

- Giunti sul punto di raccolta è necessario effettuare l'appello segnalando sugli appositi moduli di segnalazione gli eventuali dispersi*
- L'addetto alla raccolta dei moduli deve posizionarsi in un punto individuato e riconosciuto da tutti, presso il quale deve essere posizionato il cartello "Punto di raccolta" di modo tale che sia facilmente visibile e raggiungibile da coloro che devono consegnare il modulo.*
- I moduli devono essere compilati sul punto di raccolta in seguito all'appello e devono essere consegnati tempestivamente al responsabile della raccolta.*

Le SIMULAZIONI PERIODICHE: fine della prova

- *In caso di simulazione, nel momento in cui i responsabili dichiarano di avere raccolto tutti i moduli, la prova si può considerare conclusa.*
- *SOLO QUANDO LA PROVA È CONCLUSA e quindi solo quando sono stati consegnati tutti i moduli di segnalazione dei dispersi, si può rientrare all'interno della scuola.*

Le SIMULAZIONI PERIODICHE: l'analisi

- Si discutono eventuali problemi e si valutano i tempi di evacuazione*
- Segnalare al Datore di Lavoro o al R.S.P.P eventuali anomalie o dubbi*

LA VALUTAZIONE DEI TEMPI DI USCITA

- ***0 – 3 MINUTI: BUONO***
- ***3 – 5 MINUTI: MIGLIORABILE***
- ***OLTRE 5 MINUTI: NON BUONO***

LA SQUADRA DI EMERGENZA

[illegible]

[illegible]

Istituto Comprensivo "Nelson Mandela" - Scuola Primaria "Braguti"

id	Nominativo	PS	A	Mansione	Generale		Primo Soccorso		Antincendio		Preposto	
					5 Anni		3 Anni		3 Anni		5 Anni	
1	Cassisi Carla			Docente		F 12						
2	Florentini Francesca			Docente	nov-16	a.s. 21/22						
3	Folchini Francesca			Docente	nov-16	a.s. 21/22	apr-15	a.s. 18/19				
4	Franzosi Irene			Docente		F 12	dic-14	a.s. 17/18 A 4				
5	Fusar Poli Micaela			Docente	nov-16	a.s. 21/22			mar-15	a.s. 18/19		
6	Geraci Maria			Docente	nov-16	a.s. 21/22	dic-14	a.s. 17/18 A 4			lug-13	a.s. 18/19
7	Giovine Domenica			Docente		F 12						
8	Guerini Maria Lucia			Docente	mag-13	U 4						
9	Lepre Paola Maria			Docente	nov-16	a.s. 21/22	apr-15	a.s. 18/19				
10	Mariani Teresa			Docente	nov-16	a.s. 21/22						
11	Milanesi Nausica			Docente	nov-16	a.s. 21/22	dic-14	a.s. 17/18 A 4				
12	Mussi Gianfranca			Docente		F 12						
13	Ripamonti Sabrina			Docente		F 12						
14	Sanguanini Anna			Docente	nov-16	a.s. 21/22			mar-15	a.s. 18/19		
15	Seggio Anna Tiziana			Docente	nov-16	a.s. 21/22						
16	Severgnini Franca			Docente		F 12	dic-14	a.s. 17/18 A 4				
17	Silva Maria Grazia			Docente		F 12						
18	Sortino Pamela			Docente		F 12						
19	Zanetti Emanuela			Docente	nov-16	a.s. 21/22						
20	Zerbini Consuelo			Docente	nov-16	a.s. 21/22						
21	Benelli Alberta			ATA	nov-16	a.s. 21/22	apr-15	a.s. 18/19				
22	De Martino Carmine			ATA		F 12			mar-15	a.s. 18/19		
23	Noce Maria Luisa			ATA	nov-16	a.s. 21/22			mar-15	a.s. 18/19		
24	Pellegrino Eva			ATA	nov-16	a.s. 21/22			mar-15	a.s. 18/19		
25	Boschioli Rosella			Segreteria	nov-16	a.s. 21/22			mar-15	a.s. 18/19		
26	Dossena Antonella			Segreteria		F 12				F 8		

Istituto Comprensivo "Nelson Mandela" - Scuola dell'Infanzia "Crema Nuova"												
id	Nominativo	PS	A	Mansione	Generale		Primo Soccorso		Antincendio		Preposto	
					5 Anni		3 Anni		3 Anni			5 Anni
1	Aschedamini Fiorella			Docente		F 12				F 8		
2	De Angeli Rosaria			Docente	nov-16	a.s. 21/22	feb-17	a.s. 21/22				
4	Di Rienzo Anna			Docente		F 12				F 8	Attesa	
6	Inzani Federica			Docente	nov-16	a.s. 21/22	feb-17	a.s. 21/22				
7	Martini Fiorenza			Docente	apr-13	a.s. 18/19	feb-17	a.s. 21/22				
9	Simeone Immacolata			Docente	nov-16	a.s. 21/22	feb-17	a.s. 21/22				
10	Tisa Carmela			Docente	giu-14			a.s. 18/19	F 12			
11	Torchiani Cristina			Docente		F 12		a.s. 18/19	F 12			
12	D'agostino Teresa Rita			ATA	nov-16	a.s. 21/22				mar-15	a.s. 18/19	
13	Pinto Alfonsina			ATA	nov-16	a.s. 21/22	apr-15	a.s. 18/19		mar-15	a.s. 18/19	

Istituto Comprensivo "Nelson Mandela" - Scuola dell'Infanzia "Braguti"												
id	Nominativo	PS	A	Mansione	Generale		Primo Soccorso		Antincendio		Preposto	
					5 Anni		3 Anni		3 Anni		5 Anni	
1	Abbiati Marilena			Docente	nov-16	a.s. 21/22		apr-15	a.s. 18/19			
2	Assandri Monica			Docente	nov-16	a.s. 21/22		dic-14	A 4		lug-13	a.s. 18/19
4	Bombelli Francesca			Docente	nov-16	a.s. 21/22		apr-15	a.s. 18/19			
5	Cattaneo Dionisia			Docente	nov-16	a.s. 21/22		dic-14	A 4			
7	Florentini Adriana			Docente	nov-16	a.s. 21/22		apr-15	a.s. 18/19			
9	Guerri Gloria			Docente			F 12			mag-17	a.s. 20/21	
10	Mainardi Roberta			Docente	apr-13	a.s. 18/19		nov-13	A 4			
11	Panzetti Maria Grazia			Docente	nov-16	a.s. 21/22		apr-15	a.s. 18/19			
12	Rossetti Maria Rosa			Docente	nov-16	a.s. 21/22				mag-17	a.s. 20/21	
13	Carelli Agnese			ATA	nov-16	a.s. 21/22				mar-15	a.s. 18/19	
14	Degli Angeli Matilde			ATA	nov-16	a.s. 21/22				mar-15	a.s. 18/19	

MODULO SEGNALAZIONE DISPERSI

Modulo Segnalazione Dispersi

Data Evacuazione	
Orario	

Plesso Scolastico	
Docente	
Classe e Sezione	
Piano	

Punto di Raccolta	
n° alunni presenti in aula	
n° alunni presenti sul luogo di raccolta	
n° alunni dispersi durante l'evacuazione	
Eventuali alunni feriti	

ORGANIGRAMMA SICUREZZA

